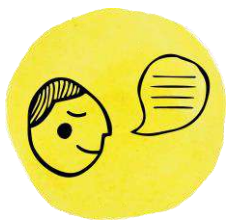


Des idées pour s'impliquer

Les possibilités pour les enfants et les adolescents de contribuer au projet ne connaissent aucune limite. Il suffit de laisser libre cours à leur imagination. Au cas où ils auraient du mal à trouver de nouvelles idées, voici quelques suggestions.

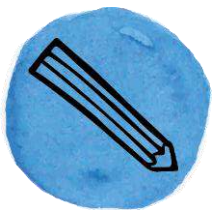


Course au nettoyage

Débarrassez-vous le plus rapidement possible de tous les déchets que vous pouvez trouver dans une zone forestière spécifique. Divisez vos élèves en groupes de 2 à 3 personnes et donnez à chaque groupe un sac poubelle. Quel groupe peut ramasser le plus de déchets en 15 minutes ? Prenez des photos des déchets que vous avez collectés et discutez avec vos élèves de ce qui se serait passé s'ils n'avaient pas été trouvés et éliminés correctement.

Exposition sur les forêts

Organisez une petite présentation avec des posters, des fiches informatives ou encore des dessins sur l'importance des forêts avec votre classe. Vous pouvez ensuite les présenter à l'école ou encore en dehors.



Le papier recyclé à l'école

Retrouvez les types et les origines du papier dans votre école. Utilisez-vous du papier recyclé ? Qui serait chargé d'apporter un changement dans ce domaine ?

Plantez des arbres

Vous souhaitez créer une petite pépinière ? Peut-être dans la cour de l'école ou sur le rebord de la fenêtre ? Encouragez vos élèves à prendre soin des plantes.



Vidéo ou témoignages

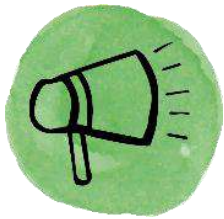
Que diriez-vous d'une vidéo ou d'un film sur l'importance des forêts ? Que vous souhaitiez réaliser un film d'animation ou un documentaire, vos possibilités sont infinies. Notre équipe se fera un plaisir de vous aider à partager votre film sur le site web du JGI.





À la recherche des enfants des arbres

Avec vos élèves, choisissez un type d'arbre à rechercher dans la forêt. Chaque enfant reçoit plusieurs morceaux de fil rouge visible, qu'il peut enrouler délicatement autour de chaque plant trouvé. Enfin, regardez toute la zone et voyez combien de fils rouges brillent à travers le brun et le vert de la zone forestière. Approchez-vous de chaque enfant et accueillez-les.



Relations avec les médias

Contactez vos médias locaux et parlez leur de la Journée internationale des forêts du 21 mars. Écrivez un article sur l'importance des forêts ou enregistrez un reportage radio sur ce sujet.

Sculpture des nains de bois

Cherchez des branches tombées d'1cm de diamètre environ, coupez-les en morceaux d'environ 1 à 3 cm de long. Coupez-les ensuite en biais à une extrémité et dessinez un petit visage de nain dessus au marqueur ou au feutre. Les nains seront ravis de recevoir un complément de famille ou un vêtement fait de feuilles ou de mousse. Peut-être trouveront-ils un foyer confortable sur le sol de la forêt, dans de petites cuvettes ou sous les racines d'un arbre.



Plantez des arbres en un clic

Ecosia est un moteur de recherche, qui plante des arbres dans le monde entier grâce à leurs revenus publicitaires. Vous pouvez installer Ecosia et les aider à planter encore plus d'arbres simplement en effectuant une recherche sur Internet comme vous le feriez habituellement :
<https://ecosia.co/rootsandshoots>

L'art fait à partir de papier recyclé

Déchiquetez un morceau de papier usagé, faites-le tremper et mélangez-le bien. Remplissez des emporte-pièces avec la pulpe et pressez l'eau restante. Laissez-la sécher et n'hésitez pas à colorier et dessinez-le comme vous le souhaitez. Vous pouvez même créer des bijoux ou des ornements à partir de matériaux recyclés papier. Allez-y, explorez votre créativité! Ensemble, vous pouvez monter une petite exposition d'art dans votre salle de classe ou le bâtiment scolaire.

Qui vit dans la forêt ?

Laissez vos étudiants faire des recherches sur les différentes tribus et peuples indigènes qui vivent dans les forêts ou qui en sont fortement dépendants. Dans quels pays vivent-ils, quelle(s) langue(s) parlent-ils, à quoi ressemble leur vie ? Créez une exposition avec des images, des dessins et





ANNEXE I

Questions pour l'échange

Projet : Growing Together/Grandissons ensemble

Nom :

Âge :

Nation :



1. Si tu penses à la forêt....

Quelle est l'odeur de la forêt ? Quels sons entends-tu dans la forêt ? Quels types d'animaux et de plantes peux-tu voir dans la forêt ? Que ressens-tu dans la forêt ?



2. Qu'est-ce que la forêt signifie pour toi ?

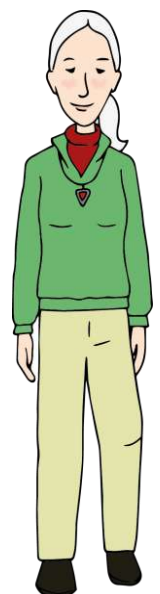


3. Si la forêt n'existait plus, qu'est-ce qui serait à sa place? Qu'est-ce qui vous manquerait le plus ?

4. Quels sont les produits quotidiens (par exemple : nourriture, papier) que tu utilises qui proviennent de la forêt ?

5. Quel est ton souhait pour la forêt du futur ?

Envoyez-nous vos réponses à contact@janegoodall.fr et obtenez des réponses de jeunes d'autres pays pour en savoir plus sur les forêts du monde entier !





Annexe II

Jeu de rôle

PRO DÉFORESTATION

Homme d'affaires/ Femme d'affaires

Vous souhaitez gagner le plus d'argent possible. La déforestation et le commerce de la canne à sucre sont très rentables pour l'entreprise. Vous pensez qu'il y aura 3 500 emplois pour la population locale. Selon vous, il est plus important d'améliorer l'infrastructure du pays que de protéger la forêt.

Propriétaire du terrain

Votre terrain borde la forêt de Mabira et l'entreprise veut acheter le terrain dans le cadre du projet. Vous êtes en difficulté financière et avez besoin d'argent pour pouvoir envoyer vos enfants à l'école. Les hommes d'affaires paient plus que les agriculteurs locaux qui louent la terre.

Agriculteur

Vous êtes intéressé par l'exploitation de la forêt car les babouins en sortent constamment en détruisant vos champs. Après l'abattage, aucun animal ne détruira vos champs et ne mettra ainsi en danger la récolte.

Les villageois du village XY

Pour gagner de l'argent, il faut trouver un travail. Le projet offre la possibilité d'être employé pour l'exploitation forestière ou dans les plantations de canne à sucre. Gagner de l'argent est très important pour vous et votre famille afin d'améliorer votre niveau de vie.



Yoweri Museveni : Président de l'Ouganda

Fondamentalement, le gouvernement considère le projet de manière positive. Outre les emplois promis, des recettes fiscales de 11,5 milliards de shillings ougandais (= 5,3 millions d'euros) peuvent être générées. Attention : Si la pression de la communauté internationale et de la population devient trop forte, il est possible que vous changiez d'avis car, à votre avis, la question la plus importante est d'être réélu.

Conseiller municipal local

Le gouvernement souhaite réaliser ce projet afin de générer des recettes fiscales. Dans une certaine mesure, vous êtes engagé envers votre parti. Cependant, vous voulez être réélu lors de la prochaine campagne électorale, donc finalement vous ferez dépendre votre décision de l'opinion majoritaire des électeurs.

CONTRE LA DÉFORESTATION

Forestier

Vous êtes intéressé par la préservation de la forêt. La forêt est importante pour la formation de la pluie, empêche l'érosion des sols et stocke des millions de tonnes de CO₂. La forêt est également importante pour l'environnement : ressources forestières, protection de la faune et de la flore, potentiel pour l'éducation à l'environnement et l'écotourisme et protection du patrimoine culturel national. Cela signifie aussi que vous avez un emploi sûr.

Les villageois du village XY

Vous n'êtes pas sûr de trouver encore assez de bois de chauffage lorsque la forêt est abattue. Votre communauté villageoise n'a alors plus de bois disponible pour construire ou réparer les maisons. Vous utilisez également le bois pour la cuisine et les feuilles et les huiles de la forêt pour la médecine traditionnelle. L'existence de la forêt de Mariba fait partie de votre culture.



Représentant de Baganda

La forêt de Mariba fait partie intégrante de votre culture. Les gens croient que la forêt est la demeure des ancêtres. Si la forêt est coupée, cela signifie beaucoup de tristesse, d'incompréhension et de colère pour le peuple.

Militant écologiste

Vous mettez en garde contre la poursuite de la destruction des forêts, car des centaines d'espèces rares sont menacées et l'érosion des sols est accélérée.

